

**srg - lencinas ///****COLECCION FORTABAT**

**Obra:** Colección de Arte Amalia Lacroze de Fortabat  
**Autores:** Arq. Rafael Viñoly Architects  
**Ubicación:** Olga Cossettini 141, Puerto Madero, Ciudad de Buenos Aires  
**Año de inauguración:** 2008  
**Superficie:** 6.700m<sup>2</sup>

**Concepto**

El Museo fue proyectado para poder brindarle a la ciudad un espacio de goce y disfrute del arte. Si bien esta es una zona en desarrollo y con fuerte impulso, no existe aún una buena oferta de instituciones culturales o educativas en ella.

El diseño de Viñoly intenta ser reflejo del deseo de integrar el nuevo edificio al carácter y escala de los docks portuarios de ladrillo a la vista; al mismo tiempo que busca ser una respuesta innovadora para la exposición de obras de arte de semejante magnitud.

La operación evidencia la extrema simplicidad y una singular destreza compositiva. Respeta el trazado longitudinal frente a los diques y la altura de los docks existentes. Lo que verdaderamente busca el proyecto es mantener una permanente relación visual con la ciudad, en vez de aislarse y ser un objeto anclado en sí mismo.

En este punto se pueden encontrar voces en desacuerdo, ya que el planteo es que el Museo se "abra" hacia la ciudad y su skyline, y que la fachada hacia el río esté más consolidada y oculta (aunque de todas maneras el río se encuentre lejano y sea una mera cuestión metafórica).

**Espacios**

El museo es de planta rectangular alargada y posee 6700m<sup>2</sup>. El lado menor tiene 27 metros, y el mayor 90 metros. Sobre el lado del río se ubica una franja de 4 metros que se estira y ocupa gran parte de la fachada, destinada a servicios, circulaciones, y programa de apoyo. Hacia el lado del dique y mirando hacia la ciudad, el museo se vuelve más permeable y traslucido.

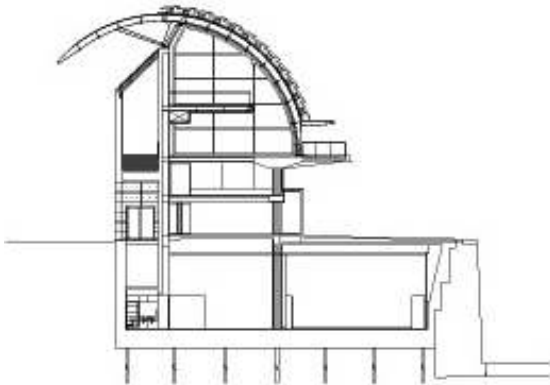
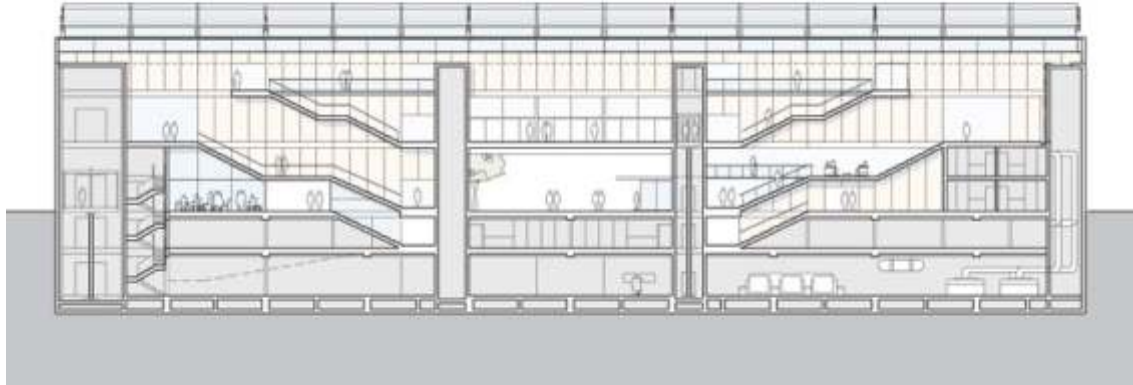
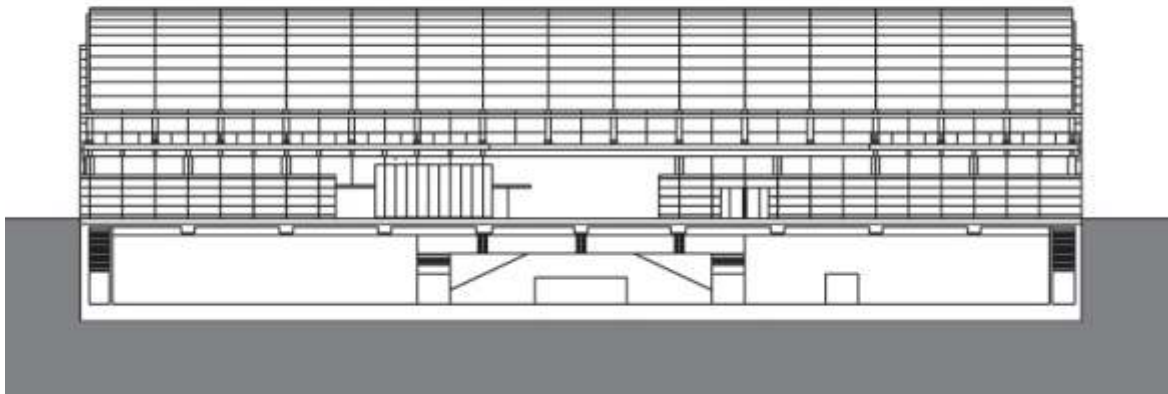
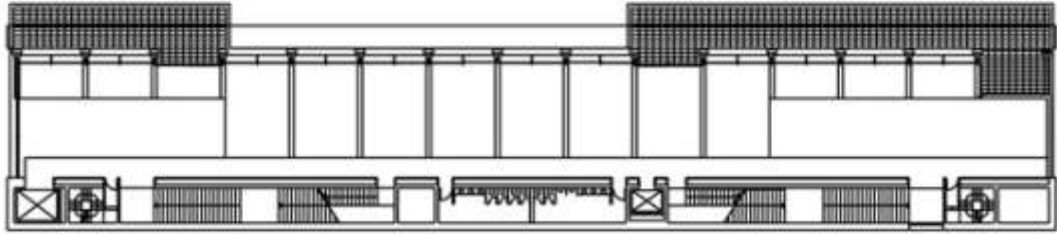
En el subsuelo se ubican galerías secundarias y depósitos. En la planta baja podremos encontrar un gran lobby y espacio de llegada, así como la tienda de obsequios, y un restaurante. Y en el primer y segundo piso encontraremos las salas de exposición principales que balconean sobre la planta baja. El segundo de ellos es un entresuelo más corto y metálico, que cuelga de la estructura.

Todo este cuerpo alargado está cubierto por una cubierta semi-cilíndrica de vidrio con parasoles de aluminio. Este sistema es utilizado para tamizar el ingreso de luz durante el día, y que a la noche pueda ser abierto y que el museo mire a la ciudad, así como que desde la ciudad se pueda ver el interior iluminado del mismo.

Viñoly cuenta que proyectó este museo sin saber con certeza las obras que iban a exponerse en su interior, ni tampoco la disposición de estas piezas: "se trató de generar espacios flexibles como grandes lofts". De todas maneras, al haber habido un proceso tan largo en su construcción (se tardó casi 10 años debido a problemas financieros y constructivos), la disposición interior fue cambiando, y Viñoly mismo se retiró del proyecto en su etapa final.

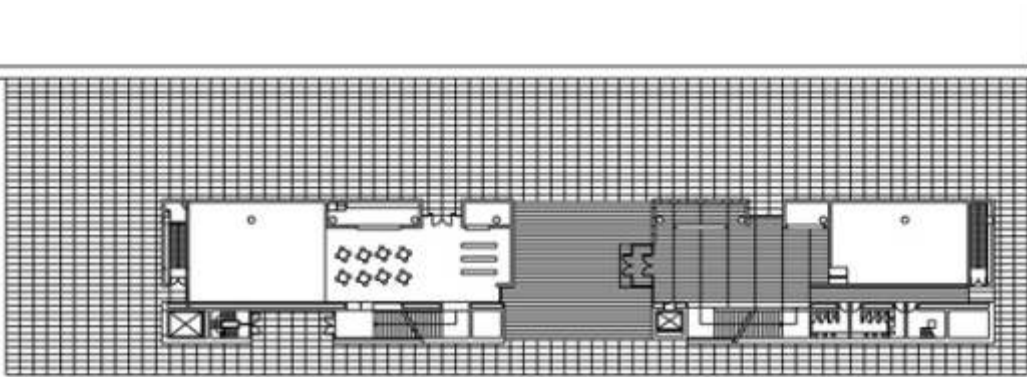
# srg - lencinas ///

## COLECCION FORTABAT



# srg - lencinas ////

## COLECCION FORTABAT



# srg - lencinas ////

## COLECCION FORTABAT

