

srg - lencinas ////**CENTRO METROPOLITANO DE DISEÑO****Obra:** Centro Metropolitano de Diseño**Autor:** Arq. Paulo Gastón Flores**Coordinación de proyecto:** Arq. Alejandro Dafuncho**Comitente:** Ministerio de producción / Gobierno de la Ciudad autónoma de Buenos Aires Centro Metropolitano de Diseño / Corporación del Sur**Ubicación:** Villarino 2498, Barracas, Ciudad de Buenos Aires**Año inauguración parcial:** 2001**Memoria de Proyecto**

El Edificio se manifiesta por medio de formas reconocibles en el paisaje urbano de Barracas. Las características torres de agua, las grúas y las construcciones ferroviarias conforman el imaginario de la zona. Es por esto que las torres de instalaciones se manifiestan como elementos plásticos y comunicacionales. El área de influencia visual de estos hitos traspasa los límites de la rivera del Riachuelo y de la Estación del Ferrocarril adyacente.

Ordenamiento Funcional, Espacial y formal

La estructura espacial del conjunto consiste en un cuerpo de fábrica de dos niveles de planta en forma de 'U' que rodea a un espacio central techado, conformado por naves paralelas y una calle interior en sentido perpendicular.

En el interior, la estructura de los galpones define espacios de distintas jerarquías y escalas: la calle principal, las naves mayores y las bahías menores.

El criterio general de distribución del programa en planta consiste en reconocer dos tipos de espacio: el borde y el centro. El primero resulta más apropiado para un programa de unidades repetitivas en la cual la estructura espacial y el programa son afines. El centro, en cambio, adquiere el carácter representativo del espacio común, con los programas de uso público y general.

Por lo tanto, las incubadoras se ubican en la construcción de borde existente, a la que se agrega un nuevo pabellón que completa la manzana, mientras que en el interior, se disponen los programas administrativos, educativos, de exposición, auditorio y biblioteca, todos de carácter predominantemente colectivo.

De este modo el funcionamiento se estructura con dos ejes circulatorios principales: el primero es la calle interior que articula los espacios públicos y el segundo es una recova interior del edificio de borde que relaciona las incubadoras entre sí y con los demás programas.

La calle interior es el espacio de mayor longitud y altura en el cual se proponen usos flexibles y dinámicos evitando las interrupciones visuales. Es un espacio diáfano y fluido, verdadero corazón funcional y social del edificio.

En las naves se disponen los programas contenidos en piezas cerradas y compactas, que a modo de 'barcos' se ubican dentro de ellas. La forma de estos contenedores es la extrusión de una sección. De este modo se produce una fuerte relación entre el espacio contenedor y la forma contenida.

Hacia la calle principal se ubican todos los contenedores, que, con medidas cercanas a los 17 mts. de ancho, conforman un perfil de 'barcos amarrados' / frentes de lotes en directa referencia al doble lote de 8,66, común nuestra ciudad.

Las bahías menores sirven a las naves mayores como fuentes de iluminación indirecta, circulación y climatización. En ellas se disponen torres de servicio en las que se ubican tanques de agua, reserva de incendio, y equipos de aire acondicionado.

Las naves que dan a la calle San Ricardo se cortan en tímpanos diagonales que siguen la línea municipal. En este borde se ubican ajustes que absorben la irregularidad de la parcela con programas de servicio y abastecimiento.

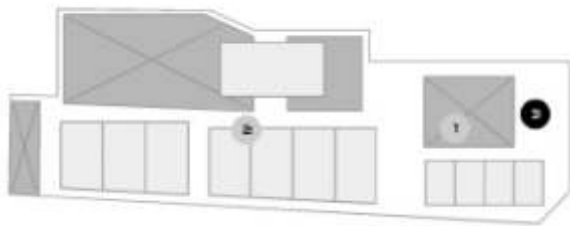
Fragmento nota:

<http://www.arqa.com/index.php/esp/arquitectura/inauguracion-parcial-cmd.html>

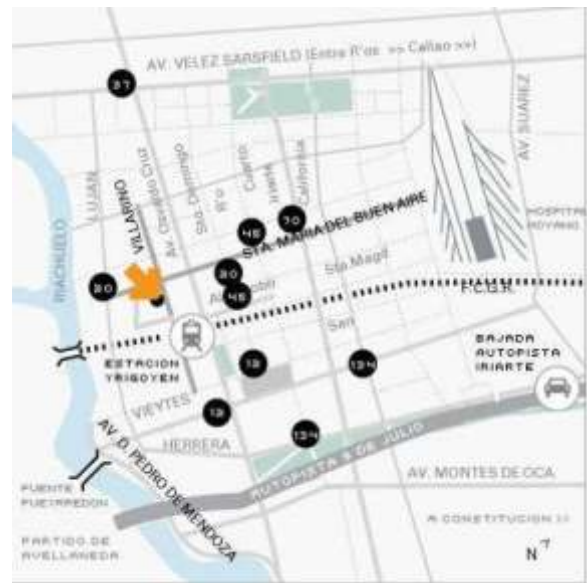
srg - lencinas ///

CENTRO METROPOLITANO DE DISEÑO

- 1 - PATIO
- 2 - PASILLO
- 3 - OFICINAS



Planta Baja



srg - lencinas ///

CENTRO METROPOLITANO DE DISEÑO



srg - lencinas ///

CENTRO METROPOLITANO DE DISEÑO

